



---

# Strategi og forslag til handleplan for Esbjerg Kommunes erhvervs- fremmeindsats

Oktober 2023



Esbjerg  
Kommune

IRISgroup



# Forord

Strategi for Esbjerg Kommunes erhvervsfremmeindsats skal sikre de bedst mulige rammevilkår for erhvervslivet. Strategien understøtter ambitionerne i Vision 2025 og supplerer den lange række af eksisterende erhvervsfremmeindsatser, som er blevet igangsat de senere år.

Formålet med strategien er at styrke og videreudvikle Esbjerg Kommunes erhvervsfremmeindsats via udvalgte indsatsområder og konkrete handleplaner.

Fokus er på fire indsatsområder, hvor der ud fra et helhedsorienteret perspektiv er behov for at supplere den eksisterende erhvervsfremmende indsats.

Strategien er udarbejdet på baggrund af, at Byrådet i Esbjerg Kommune i efteråret 2021 nedsatte et §17 stk. 4 udvalg bestående af lokale politikere, erhvervsfolk og organisationer med henblik på udarbejdelse af en erhvervsfremmestrategi og handleplan.

Udvalgets anbefalinger til visioner og mål for de fire indsatsområder udgør strategien, mens de af udvalget anbefalede konkrete indsatser til hvert af de fire indsatsområder, udgør forslag til strategiens handleplan.

Udvalgets anbefalinger er baseret på et solidt, databaseret vidensgrundlag samt konkrete inspirationsoplæg, som er blevet drøftet indgående på en række møder i udvalget.

Ansvar for at føre handleplanerne ud i livet deles mellem Esbjerg Kommune og Business Esbjerg. Esbjerg Kommune vil have et særligt ansvar for at realisere mål og indsatser knyttet til levende bymidter og kommunal virksomhedsbetjening i topklasse. Business Esbjerg vil have et særligt ansvar for at realisere de mål og indsatser, der knytter sig til attraktive erhvervsuddannelser og et styrket økosystem for energi- og tech-iværksættere.

# Indhold

Nye indsatser skal supplere Vision 2025	3
Indsatsområde 1: Attraktive erhvervsuddannelser	4
Indsatsområde 2: Styrket økosystem for energi- og tech-iværksættere	9
Indsatsområde 3: Levende bymidter via styrket detailhandel og turisme	13
Indsatsområde 4: Kommunal virksomhedsbetjening i topklasse	18
Implementering via stærke partnerskaber og effektiv styring	21

## Nye indsatser skal supplere Vision 2025

Esbjerg Kommune skal fastholde sin position som en af Danmarks mest attraktive og dynamiske erhvervskommuner. Det kræver et løbende fokus på at udvikle og forbedre de erhvervmæssige rammebetingelser, så de matcher det lokale erhvervslivs behov og sikrer gode forudsætninger for, at lokale virksomheder kan gribe nye vækstmuligheder.

Esbjerg Kommune har i mange år arbejdet målrettet på at sikre vækst og styrke erhvervsudvikling i kommunen. Vision 2025 Vækst danner rammen for indsatsen, der dækker en vifte af markante initiativer inden for syv centrale indsatsområder, jf. figuren til højre.

Fokus i Vision 2025 Vækst er både på at forbedre de generelle rammevilkår i form af adgang til kvalificeret arbejdskraft, stærkere uddannelses tilbud, optimale rammer for iværksættere samt mere specifikke indsatser målrettet særlige erhvervmæssige styrkeområder som fx bæredygtig energimetropol, digitalt knudepunkt og stærk turismemedestination.

På alle syv områder er der de senere år gennemført en række markante initiativer. Det gælder eksempelvis etablering af Education Esbjerg, som arbejder for at sikre attraktive videregående uddannelser i Esbjerg Kommune, Green Skills der har fokus på at ruste ledige til job inden for grøn omstilling samt etablering af Rikken, der er et nyt, fysisk miljø for kommunens iværksættere.

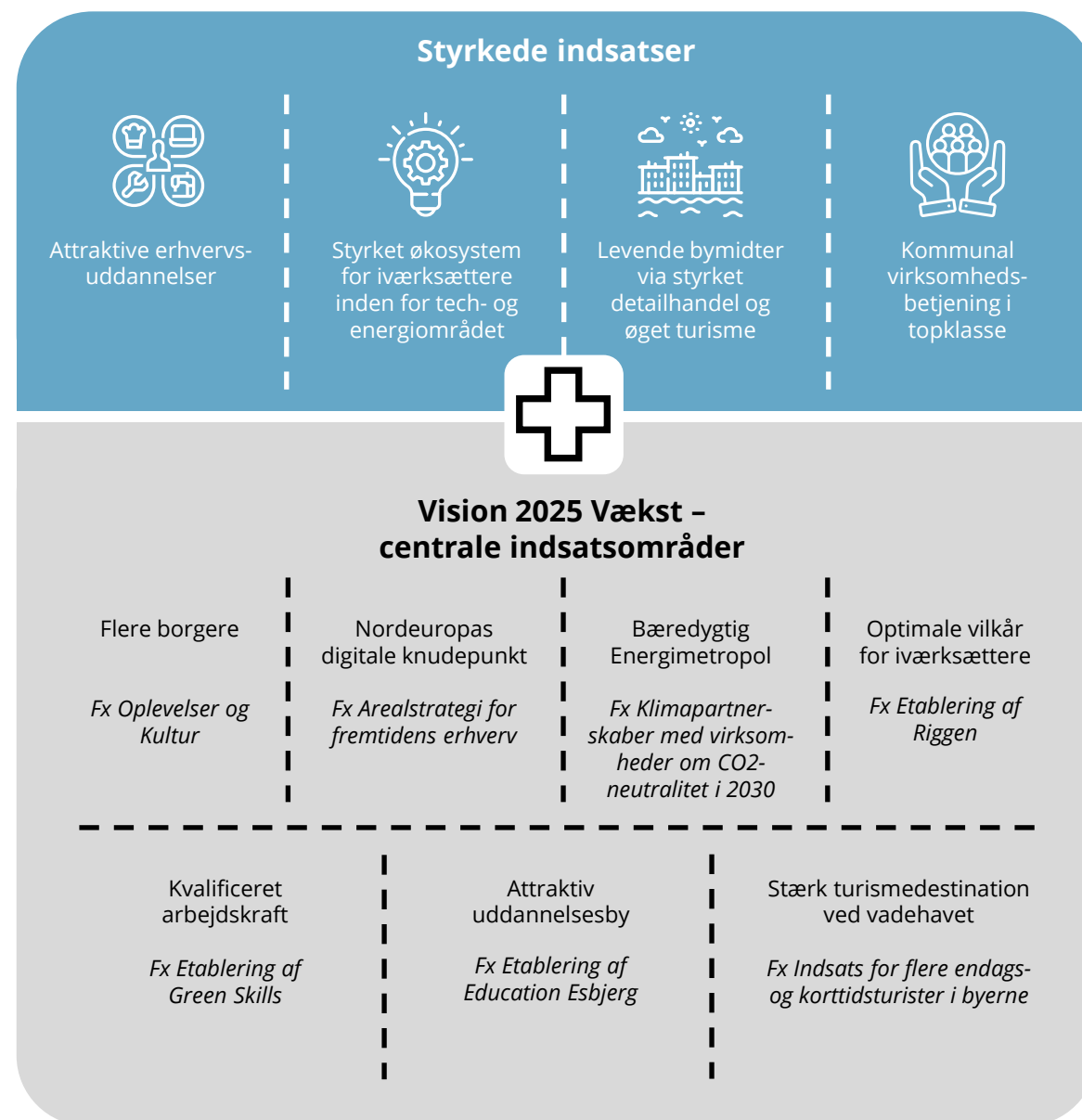
Som led i erhvervsfremmeudvalgets arbejde er der foretaget en grundig gennemgang af den eksisterende erhvervsfremmeindsats. Det er udvalgets vurdering, at der på alle syv indsatsområder i Vision 2025 Vækst er igangsat væsentlige og relevante initiativer.

Der er valgt fire vigtige områder, der skal supplere den samlede erhvervsfremmeindsats for at sikre Esbjerg Kommune en placering blandt de førende erhvervskommuner i Danmark.

De fire supplerende indsatsområder er:

- Attraktive erhvervsuddannelser
- Styrket økosystem for iværksættere inden for tech- og energiområdet
- Levende bymidter via styrket detailhandel og øget turisme
- Kommunal virksomhedsbetjening i topklasse

På de følgende sider beskrives Erhvervsfremmeudvalgets mål og forslag til konkrete indsatser inden for de fire områder.





# 1. Attraktive erhvervsuddannelser – vision og mål

## **Vision:**

*Esbjerg Kommune skal være blandt landets førende kommuner til at få unge og ufaglærte til at gennemføre en erhvervsuddannelse.*

## **Mål:**

- *Andelen af elever i 9.-10. klasse med bopæl i Esbjerg Kommune som vælger en EUD, skal øges fra 23,9 pct. i 2022 til 26 pct. i 2025 og til 30 pct. i 2030.*
- *Alle grundskoleelever skal opleve at komme i erhvervspraktik mindst to gange i løbet af udskolingen (7.-10. klasse).*
- *Antallet af 17-30 årige i Esbjerg Kommune, som hverken er i beskæftigelse eller under uddannelse, skal nedbringes markant, og langt flere i denne gruppe skal rustes til at gennemføre en erhvervsfaglig uddannelse.*

## **Centrale indsatsområder:**



**Attraktivitet:** Lokale erhvervsuddannelsers attraktivitet skal styrkes via en skærpet faglig profil og et godt socialt studiemiljø.



**Rekruttering:** Rekrutterings- og vejledningsindsatsen blandt unge i grundskolen og gruppen af ufaglærte voksne skal udbygges og styrkes yderligere – og samspillet mellem grundskole og EUD skal styrkes.



**Inddragelse:** Det lokale erhvervsliv skal engageres i en mere aktiv rolle og bidrage til at synliggøre de mange spændende jobmuligheder for faglærte i kommunens virksomheder.



**Organisering:** Organiseringen omkring de indsatser som hhv. uddannelsesinstitutioner, virksomheder og kommune bidrager med skal styrkes, så de trækker i samme retning og bidrager til de fælles mål.



# 1. Attraktive erhvervsuddannelser – centrale udfordringer

## Hvad er udfordringen?

Der er udsigt til stor mangel på faglært arbejdskraft de kommende 10 år. Det er centralt, at langt flere vælger at tage en erhvervsfaglig uddannelse.

Generelt er der brug for både at styrke kendskabet til erhvervsuddannelserne og øge uddannelsernes attraktivitet. På den måde kan flere elever fra grundskolens afgangsklasser blive tiltrukket af erhvervsuddannelserne, mens flere i gruppen af ufaglærte motiveres til at søge en faglig uddannelse.

Der skal yderligere gøres en målrettet indsats for at styrke det sociale studiemiljø, så det høje frafald på erhvervsuddannelserne nedbringes. Samtidig bør andelen, der gennemfører en erhvervsfaglig uddannelse, øges.

Det er et langt sejt træk at ændre de unges uddannelsesmønstre og få flere til at søge mod erhvervsuddannelserne. Det er vigtigt, at både lokale uddannelsesinstitutioner, de lokale virksomheder, Business Esbjerg, jobcenter, m.fl. gør en indsats og sikrer, at de forskellige tiltag hænger godt sammen og bidrager til de fælles mål.

## Hvad er Esbjerg Kommunes rolle?

Esbjerg Kommune kan spille en vigtig rolle i forhold til at styrke interessen for erhvervsuddannelserne. Det kan bl.a. ske via øget brug af erhvervspraktik i grundskolen, stærkere brobygning mellem grundskole og erhvervsuddannelser, styrket vejledning via lokale erhvervsplaymakere og via jobcentrets indsats i regi af Green Skills.

Kommunen kan også via Business Esbjerg bidrage til et tættere samspil mellem erhvervsuddannelserne og det lokale erhvervsliv, herunder sikre at lokale virksomheder engagerer sig stærkere i udviklingen af attraktive erhvervsuddannelser og bidrager til at synliggøre de attraktive jobmuligheder, der findes i de lokale virksomheder.

Endelig kan Esbjerg Kommune spille en vigtig rolle i forhold til at skabe en stærkere organisering omkring de mange indsatser, som forskellige lokale aktører gør, for at øge kendskabet til og attraktiviteten af de lokale erhvervsuddannelser.

- Tage initiativ til en styrket organisering omkring de indsatser, som hhv. erhvervsliv, uddannelsesinstitutioner og kommune hver især bidrager med, så indsatserne spiller sammen og adresserer fælles mål.
- Booste igangværende initiativer på området fx Green Skills, Erhvervsplaymakerordningen, styrket erhvervspraktik i grundskolen og initiativer, der styrker det sociale liv ved erhvervsuddannelserne og øger tilgangen hertil.
- Facilitere at det lokale erhvervsliv engagerer sig i arbejdet gennem konkrete initiativer, som fx tiltag der styrker lokale virksomheders samspil med elever på mellem- og afgangstrin i kommunens grundskoler.





# 1. Attraktive erhvervsuddannelser – forslag til konkrete indsatser



1

## **Etablering af strategisk partnerskab for attraktive erhvervsuddannelser i Esbjerg kommune**

Det foreslås at etablere et stærkt partnerskab som ramme for at engagere uddannelsesinstitutioner, virksomheder og lokale erhvervsfremmeaktører i en sammenhængende og slagkraftig indsats. Den skal indfri målsætningen om, at flere søger og gennemfører en erhvervsfaglig uddannelse.

- Partnerskabet skal omfatte en række toneangivende virksomheder, som er aftagere af faglært arbejdskraft, Rybners, AMU Vest og øvrige lokale erhvervsuddannelsesmiljøer samt Business Esbjerg, Education Esbjerg, Jobcenter Esbjerg og repræsentanter fra arbejdsgiver og -tagerside. Det anbefales, at Business Esbjerg får ansvar for at initiere partnerskabet for attraktive erhvervsuddannelser, herunder for at engagere toneangivende virksomheder, der vil stille sig i spidsen som drivende kræfter i partnerskabet.
- Partnerskabet for attraktive erhvervsuddannelser kan mødes en-to gange årligt med henblik på at drøfte den aktuelle udvikling på erhvervsuddannelsesområdet, herunder søgning og frafald ved erhvervsuddannelserne, fremdrift i brobygningsindsatser og behovet for evt. nye tiltag.

2

## **Styrket brobygning**

Der er brug for at styrke rekrutteringen til erhvervsuddannelserne ved bl.a. at sætte ind i folkeskolen med styrket erhvervspraktik, øget brobygning og bedre vejledning, særligt målrettet de erhvervsfaglige uddannelser. Det foreslås at sætte ind med en række relevante indsatser bl.a.:

- Indførelse af obligatorisk erhvervspraktik i 7. - 9. klasse. Alle elever i udskolingen kommer i erhvervspraktik mindst to gange, inden de skal beslutte, hvilken ungdomsuddannelse de ønsker at fortsætte på efter grundskolen. Praktikaftalerne indgås i et samspil mellem skolerne, erhvervsplaymakerne, de enkelte elever og virksomhederne.
- Højere grad af brobygning mellem grundskoler og erhvervsuddannelser via øget brug af faglærere fra EUD i de praktiske fag i grundskolen og ved at udbrede brobygningsinitiativer som "Byg et hus". Der er både behov for at udbrede Byg et hus-konceptet til 3-5. klassetrin ved alle folkeskoler i kommunen og for at udvikle tilsvarende koncepter for de ældre elever på mellemtrinnet og i udskolingen. Det kan fx være "Byg et hus", der inddrager emner som energioptimering, styring, mv., der både styrker elevernes teknologiforståelse og interessen for praktiske fag.
- Bedre erhvervsvejledning, bl.a. med mere tid til vejledningsindsatsen omkring de forskelligartede erhvervsfaglige uddannelser. Dertil kræves et større fokus på inddragelse af forældrene samt brug af erhvervsplaymakerordningen.



# 1. Attraktive erhvervsuddannelser – forslag til konkrete indsatser

## **Måltrettet indsats for at ruste ufaglærte ledige til at gennemføre en erhvervsuddannelse**

I Esbjerg Kommune er der ca. 900 unge i alderen 15-24 år, som er uden tilknytning til arbejdsmarkedet eller i uddannelse. Det er centralt, at langt flere i denne gruppe bliver rustet til at gennemføre en erhvervsfaglig uddannelse med henblik på at komme i varig beskæftigelse. Det kan bl.a. sikres ved at:

3

- Udbygge og forbedre indsatsen for de svage elever i grundskolen (fx bedre støtte i forbindelse med tal- og ordblindhed, mv.), så flere elever er uddannelsesparate og opfylder grundlæggende adgangskrav på erhvervsuddannelserne, når de forlader grundskolen.
- Igangsætte en måltrettet opsøgende indsats med det formål, at flere ufaglærte ledige i alderen 17-25 år påbegynder et FGU-forløb. Målet er, at flere unge bliver uddannelsesparate og rustes til at gennemføre en erhvervsfaglig uddannelse.

## **Styrke virksomhedernes brug af efter- og videreuddannelse, herunder øget brug af AMU**

Mange virksomheder oplever, at grøn omstilling, øget digitalisering og nye markedstrends medfører nye kompetencebehov blandt deres medarbejdere. Det foreslås at gøre en måltrettet indsats for at styrke virksomhedernes brug af relevante efter- og videreuddannelses tilbud målrettet faglærte og ufaglærte medarbejdere. Elementer i en konkret indsats kan være:

4

- Etablere et styrket samarbejde mellem Business Esbjerg og de vigtige udbydere af relevant efter- og videreuddannelse (bl.a. AMU Vest og Rybners) med henblik på at drøfte effektive tilgange til at motivere flere virksomheder til at afklare nuværende og fremtidige kompetencebehov.
- Business Esbjerg har en vigtig opgave med den lokale erhvervsservice i at sætte kompetenceudvikling på dagsordenen i deres dialog med virksomhederne og henvise virksomhederne til fx Rybners, der tilbyder et velfungerende "full-service" koncept målrettet SMV'er. Det indebærer, at virksomhederne både kan få kvalificeret hjælp til at sammensætte relevante efter- og videreuddannelsesforløb og til at sikre en optimal finansiering via brug af kompetencepuljemidler mv.





# 1. Attraktive erhvervsuddannelser – forslag til konkrete indsatser

## **Fortsat udvikling af attraktive faglige miljøer ved de lokale erhvervsuddannelser**

Det foreslås, at virksomheder, uddannelsesinstitutioner, erhvervsfremmeaktører og Esbjerg Kommune styrker samarbejdet om at udvikle og synliggøre Rybners som klimaerhvervsskole. Det indebærer, at:

- Erhvervsliv, uddannelsesinstitutioner og de øvrige deltagere i partnerskab for attraktive erhvervsuddannelser arbejder for at realisere Rybners' ambitioner om at blive en førende klimaerhvervsskole. En skole med indbydende rammer, stærke fagmiljøer og attraktive uddannelser med fokus på grønne kompetencer.
- Der gøres en målrettet indsats for at skabe studenterprojekter, praktikforløb mv. mellem de studerende på erhvervsuddannelserne og de mange virksomheder, der investerer i grøn energi og energiomstilling i Esbjerg Kommune.
- Der igangsættes en øget inddragelse af virksomhedsledere fra lokale virksomheder, som arbejder med grøn omstilling og nye grønne energiformer i undervisningen. Fx ved at udvalgte virksomhedsledere i større grad benyttes som eksterne undervisere og oplægsholdere i undervisningen.

5

## **Styrket socialt miljø for de studerende**

Det foreslås at gøre en målrettet indsats for at udvikle et attraktivt socialt miljø for de studerende på erhvervsuddannelserne – både når de er på skolen og i overgangen mellem skole- og praktikforløb. Det er vigtigt, at erhvervsuddannelserne fremstår som et attraktivt alternativ til de gymnasiale uddannelser – også i forhold til det sociale miljø. Det handler bl.a. om at:

- Støtte udviklingen af sociale aktiviteter for de studerende på EUD, herunder udvikle og bakke op om flere sociale aktiviteter i samspil med den indsats, som Education Esbjerg allerede gør. Det kan åbne op for at styrke det sociale miljø ved de videregående uddannelser i kommunen.
- Udbygge erhvervsplaymakerordningen til også at have fokus på at udvikle velfungerende lærlingenetværk med henblik på at knytte de studerende tættere sammen socialt under deres praktikperioder.
- Sikre samlokalisering af 10. klasse i tilknytning til EUD i Esbjerg Kommune. Det vil give bedre grundlag for brobygningen mellem 10. klasse og EUD. Samtidig vil det styrke mulighederne for at udvikle attraktive sociale aktiviteter for eleverne.

6







## 2. Styrket økosystem for energi- og tech-iværksættere

### **Vision:**

*Esbjerg Kommune skal skabe et stærkt lokalt økosystem for de iværksættere inden for tech og energi, som arbejder med udvikling af nye løsninger, der understøtter bæredygtighed og grøn omstilling.*

### **Mål:**

- *Business Esbjerg indgår samarbejder med etablerede energi- og tech-virksomheder og nationale klyngeorganisationer såsom Energy Cluster Denmark og Digital Lead. Målet er at afholde events samt styrke vejledning og kontakt til investorer, som bidrager til udvikling af et stærkt økosystem for startups og spin-offs på energi- og tech-området i Esbjerg Kommune.*
- *I 2030 huser Esbjerg Kommune en stærk startup-scene med mindst 25 perspektivrige, yngre tech- og energivirksomheder med et betydeligt vækst- og skaleringspotentiale.*

### **Centrale indsatsområder:**



**Fødekæde:** *Den lokale forsyningskanal/pipeline af talentfulde energi- og tech-iværksættere skal styrkes.*



**Sparring:** *Iværksætterne skal have endnu bedre adgang til specialiseret sparring og netværk inden for energi- og tech-området og den grønne dagsorden.*



**Fysiske miljøer:** *Der skal skabes attraktive fysiske miljøer og testfaciliteter, som er målrettet energi- og tech-iværksættere.*



**Kapital og investorer:** *De lokale energi- og tech-iværksætteres adgang til kompetente investorer og risikovillig kapital skal styrkes.*



## 2. Styrket økosystem for energi- og tech-iværksættere – udfordringer

### Hvad er udfordringen?

Esbjerg Kommune og Business Esbjerg har gennem de seneste år gjort et betydeligt arbejde for at styrke de generelle iværksættervilkår i kommunen. Det er bl.a. sket via forbedret vejledning og etablering af Riggeren som et fælles samlingspunkt for iværksættere i kommunen.

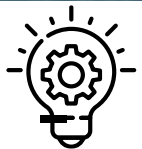
Et naturligt næste skridt herfra er at udvikle stærkere og mere attraktive rammer for startups og spin-offs, der specifikt arbejder med digitale løsninger og teknologier, som understøtter bæredygtighed og grøn omstilling. Det kan være med til at understøtte det strategiske fokus på energi, klima og miljø i Esbjerg Kommunes Vision 2025 samt styrke den lokale jobskabelse i forbindelse med de store anlægsinvesteringer på disse områder i de kommende år.

### Hvad er Esbjerg Kommunes rolle?

Esbjerg Kommune skal via Business Esbjerg spille en vigtig rolle i forhold til at styrke økosystemet for energi- og tech-iværksættere ved at:

- Initiere og facilitere et tættere samarbejde mellem uddannelsesinstitutioner, etablerede virksomheder og andre aktører om udvikling af en stærkere pipeline.
- Støtte en målrettet indsats for energi- og tech-iværksættere gennem de årlige resultatkontrakter med Business Esbjerg, herunder styrke videnopbygningen om succesfulde økosystemer.
- Bidrage til samarbejdet mellem lokale aktører om at etablere fysiske miljøer og igangsætte udvikling af testfaciliteter for energi- og tech-iværksættere.
- Facilitere samarbejde via Business Esbjerg mellem lokale, nationale og internationale investorer og perspektivrige startups, som kan slå rod og vokse i kommunen.





## 2. Styrket økosystem for energi- og tech-iværksættere – forslag til konkrete indsatser

### **Udvikle en stærk pipeline af talentfulde energi- og tech-iværksættere**

Esbjerg Kommunes erhvervsfremmelse styrkeområder giver gode forudsætninger for at fostre flere succesfulde energi- og tech-iværksættere. De kan bl.a. komme fra de lokale uddannelsesinstitutioner, etablerede virksomheder og/eller tiltrækkes udefra. Det foreslås, at en konkret indsats for en styrket pipeline bl.a. omfatter:

1

- Etablering af et tættere samarbejde med lokale uddannelsesinstitutioner (AAU, EA Sydvest, Rybners, UC Syd, m.fl.) om en målrettet iværksætterindsats blandt studerende på energi- og tech-relaterede uddannelser, samt via Education Esbjerg at arbejde for at tiltrække flere energi- og tech-relaterede uddannelser til Esbjerg Kommune.
- Styrket projektsamarbejde mellem studerende og virksomheder om iværksætteri og innovation inden for tech og energi.
- Opmærksomhedsskabende events (fx i regi af Rikken), der sætter fokus på de muligheder, som iværksættere har for at udvikle og teste nye energirelaterede løsninger i samspil med etablerede energivirksomheder m.fl. i kommunen.

### **Adgang til specialiseret sparring og netværk**

Via Business Esbjerg og Rikken tilbydes generel sparring og vejledning til iværksættere, hvilket er i god overensstemmelse med, at kommunen primært skal varetage den brede iværksætterindsats. Det fremstår dog også relevant at styrke energi- og tech-iværksætteres adgang til fokuseret sparring og målrettede acceleratorforløb med henblik på at udvikle og tiltrække iværksættere til Esbjerg Kommune inden for digitale teknologier, energi og klima, som er blandt de prioriterede udviklingsområder i Esbjerg Kommunes Vision 2025. Forslag til konkrete elementer i en samlet indsats kan fx være:

2

- Styrke rekrutteringen af lokale iværksættere til acceleratorforløb som fx Beyond Beta, hvor Energy Cluster Denmark's afdeling i Esbjerg driver et særskilt inkubatorprogram for energivirksomheder. Medio juni 2023 besluttede Danmarks Erhvervsfremmebestyrelse at forsætte bevillingen til programmet (Beyond Beta 3), og det fremstår bl.a. derfor relevant, at Business Esbjerg fortsat fokuserer på at skabe et tæt samarbejde med Energy Cluster Denmark.
- Styrket sparring og vejledning af iværksættere inden for energi, digitalisering og klima, herunder evt. indrette en tydelig indgang ved Business Esbjerg og etablere et advisory board eller netværk med lokale virksomhedsledere og investorer med særlig indsigt inden for energi- og tech-området.





## 2. Styrket økosystem for energi- og tech-iværksættere - forslag til konkrete indsatser

### **Attraktive fysiske miljøer og testfaciliteter for energi- og tech-iværksættere**

Mange energi- og tech-iværksættere stiller særlige krav til de fysiske rammer om virksomheden. Ofte er det vigtigt at indgå i og være en del af et inspirerende miljø med andre energi- og tech-virksomheder. For nogle typer af iværksættere kan det være vigtigt at have adgang til særligt udstyr, testfaciliteter, mv.

Det foreslås derfor at gøre en målrettet indsats for udvikling af attraktive fysiske miljøer for energi- og tech-iværksættere. Det handler bl.a. om at kortlægge og formidle, hvor i kommunen der findes attraktive miljøer, og hvad de kan tilbyde. Derudover kan det være relevant at afsøge mulighederne for:

- At udvikle nye fokuserede energi- og tech-miljøer fx i tilknytning til Riggeren og/eller særlige startup-miljøer i tilknytning til større virksomheder, som kan se en fordel i en tæt kobling til innovative iværksættere.
- At afsøge mulighederne for at etablere relevante testmuligheder for nye iværksættere fx i tilknytning til de mange større anlægsinvesteringer bl.a. i forbindelse med grønne energiinvesteringer, datacentre, mv.



### **Tiltrækning af kompetente investorer og styrket international markedsadgang**

Adgang til kompetent kapital og netværk til potentielle internationale kunder er ofte afgørende forudsætninger for, at energi- og tech-iværksættere kan tage springet fra startup- til scale-up-fasen. Det foreslås at gøre en særlig indsats for at styrke adgangen til kompetent kapital og for at sikre bedre adgang til internationale nøglemarkeder. Det kan bl.a. ske gennem indsatser på følgende områder:

- En målrettet indsats for at motivere lokale investorer, etablerede virksomheder m.fl. til at investere i "hjemmegroede" energi- og tech-iværksættere, samt tiltrækning af udenlandske investorer, herunder bistå i deres scouting blandt lokale energi- og tech-iværksættere.
- Styrke samarbejdet med bl.a. Energy Cluster Denmark om at afvikle investorevents i Esbjerg Kommune, hvor energi- og tech-iværksættere inviteres til at møde relevante investorer med henblik på at sikre vækst og udviklingskapital.
- Udnytte Esbjerg Kommunes samarbejde via World Energy Cities Partnerships som en døråbner til relevante udenlandske kunder og samarbejdspartnere for lokale tech og energi-startups med stort vækstpotentiale.



### 3. Levende bymidter gennem styrket detailhandel og turisme

#### **Vision:**

*Esbjerg Kommune skal med attraktive og levende bymidter tiltrække flere borgere og turister til detailhandlen og til events i bymidterne.*

#### **Mål:**

- *Der gennemføres flere events i Esbjerg, Bramming og Ribe, som tiltrækker flere kunder uden for sommermånederne – både blandt borgerne i Esbjerg Kommune, turister og tilrejsende fra sydjyske nabokommuner.*
- *Væksten i overnattende turister i Vadehavskystens kommuner skal fastholdes og et stigende antal turister skal besøge handelsmiljøerne i Esbjerg, Bramming og Ribe under deres ophold.*

#### **Centrale indsatsområder:**



#### **Styrket samspil om udvikling og brug af byens rum:**

*Bedre rammer for at handelsliv og kulturliv kan samarbejde om opmærksomhedsskabende events.*



#### **Øget turisme uden for sommermånederne:**

*Aktører inden for kultur, detailhandel og turisme skal samarbejde om større fælles events, der kan forlænge turismesæsonen og sikre øget liv i byerne.*



#### **Lempeligere regler og rammer for aktiviteter i bymidterne:**

*Eftersyn og forenkling af regler for brug af byens rum.*



#### **Fokuseret erhvervsservice til detail- og oplevelseserhverv:**

*Styrke relevans og brug af erhvervsfremmetilbud i detailhandlen.*



### 3. Levende bymidter gennem styrket detailhandel og turisme - udfordringer

#### Hvad er udfordringen?

Levende bymidter med et aktivt handelsliv er et vigtigt element i at skabe en attraktiv by, som bidrager til livskvalitet for borgerne og tiltrækker turister til kommunen.

Esbjerg Kommune har de senere år iværksat flere initiativer for at omdanne og revitalisere bykernerne i både Esbjerg, Ribe og Bramming.

Bl.a. er der gennemført en større arkitektkonkurrence med fokus på, hvordan Esbjerg midtby gøres mere attraktiv gennem byrumsudvikling, trafik håndtering, mv.

Esbjerg Kommune har også fokus på at synliggøre oplevelses- og kulturtilbud i kommunens bymiljøer bl.a. med Oplev Esbjerg, Oplev Ribe og Oplev Bramming, der samler information om events i kommunen.

Særligt Esbjerg bymidte er dog fortsat udfordret af manglende liv, bl.a. som følge af lav befolkningstæthed. Det er derfor vigtigt at skabe grobund for, at butiksejere, kulturliv, ildsjæle samarbejder om at definere rammer for en attraktiv bymidte og oplevelser, som kan trække borgere og turister til kommunens handelsmiljøer.

#### Hvad er Esbjerg Kommunes rolle?

Esbjerg Kommune kan spille en vigtig rolle ved at:

- Facilitere netværk og samarbejdsfora, hvor lokale aktører kan mødes og samarbejde om bl.a. udvikling og koordinering af events.
- Styrke markedsføring af events, der har potentiale til at tiltrække turister og besøgende både nationalt og internationalt.
- Skabe fleksibilitet i forhold til rammer og regler for brug af byens rum, så det bliver nemmere for detailhandlen at udvikle og retænke måden der drives butik på.





### 3. Levende bymidter gennem styrket detailhandel og turisme - forslag til konkrete indsatser



#### **Effektive samarbejdsfora om udvikling af de fysiske byrum**

Det foreslås at gøre en indsats for at udvikle attraktive byrum, der tiltrækker flere gæster ind til bymidterne og får dem til at blive i længere tid.

1

Konkret kan det ske ved at inddrage og engagere handelsstandsforeninger, ejendommejere, Business Esbjerg, kommunen, borgere, unge-byråd m.fl. i et tæt og forpligtende samarbejde, hvor man drøfter:

- En overordnet vision for, hvad byens rum skal kunne, og hvad der mangler (fx åndehuller og mødesteder med vand/natur), samt hvordan man udnytter midlertidige tomrum (fx pop up-shops eller udstillinger i tomme butikslokaler).
- Samarbejde om tiltrækning af nye butikskoncepter og/eller nye funktioner i bymidten.
- Fælles markedsføring af bymidterne og de aktiviteter der afholdes (fx Summer City-arrangementer).

#### **Lempeligere regler og rammer for aktiviteter i bymidterne**

De gældende gågaderegulativer med retningslinjer for, hvordan gaderne må benyttes, er med til at opretholde et æstetisk og sammenhængende udtryk i midtbyerne. Men reglerne kan også virke hæmmende for realiseringer af nye ideer.

Det foreslås, at Esbjerg Kommune genbesøger og evt. lempet eller forsimpler nogle af reglerne i bl.a. gågaderegulativerne, så de erhvervsdrivende kan skabe mere liv i bymidterne – særligt i de kolde måneder, hvor bymidterne kan være mere tomme. Det kan fx handle om regler for:

2

- Hvordan udendørsarealer må benyttes til servering (fx opsætning af varmelamper og parasoller).
- Hvordan og hvor ofte der må afholdes events på centrale pladser i bymidterne (fx hovedengen i Ribe).
- Hvor længe biler må holde gratis parkeret i bymidterne.

Derudover kan man styrke mulighederne for nye spontane aktiviteter (fx musik) ved at installere plugin-stik på centrale pladser i bymidten, mv.



### 3. Levende bymidter gennem styrket detailhandel og turisme - forslag til konkrete indsatser



#### **Indsats for krydstogtturisters brug af kultur- og handelsoplevelser i Esbjerg Kommune**

Antallet af krydstogtsskibe, der anløber Esbjerg Havn, er i markant fremgang. I 2023 har der været 25 anløb, hvilket er mere end en fordobling i forhold til 2022. Fremgangen skyldes, at Esbjerg Havn ligger godt placeret mellem destinationer som Kiel og Hamburg i syd og Oslo i nord, og at de rejsende efterspørger den type kultur- og naturoplevelse, som Esbjerg er rig på.

3

Der bør gøres en målrettet indsats for at udvikle et stærkere oplevelsestilbud, der specifikt retter sig mod de mange krydstogtturister, som typisk kun opholder sig i kommunen i et mindre antal timer. Samtidig er der behov for at reducere de negative effekter i form af øget luftforurening, som typisk er forbundet med krydstogtskibenes anløb.

- Det foreslås at styrke samarbejdet mellem lokale kulturinstitutioner (fx Ribes Vikinger og Fiskeri- og Søfartsmuseet), destinationsselskaber og lokale handelsmiljøer om oplevelsestilbud, der matcher det stigende antal krydstogtturisters ønsker og behov. Målet er at sikre, at flere krydstogtturister tilbringer mere tid i Esbjerg kommunens handelsmiljøer.
- Det foreslås, at der investeres i etableringen af et landstrømanlæg, der kan forsyne krydstogtsskibende med grøn strøm og dermed reducere skibenes CO2-udledning, mens de ligger i havnen.

#### **Udvikling af et- to større events, der kan tiltrække turister til byerne i "skuldærsæsonen"**

Der kan være et stort potentiale i at udvikle turismen i skuldærsæsonerne. Det kan fx være gennem events, der kobler naturoplevelser, kultur og sæsonbetonet gastronomi, som kan tiltrække turister til Esbjerg Kommune uden for højsæsonen.

4

- Det foreslås, at Esbjerg Kommune og Destination Vadehavskysten inviterer til et styrket samarbejde med relevante aktører inden for handel- og kulturlivet. Formålet er at udvikle et eller to større events, som kan inspirere danske og tyske turister til at besøge Esbjerg Kommune uden for højsæsonen. Her kan der indgå konkrete elementer som fx: 1) Gastronomi med afsæt i lokale råvarer og sæsonbetonede fødevarer, 2) Sæsonbetonede oplevelser i naturen, fx efterår ved Vesterhavet o.lign. 3) Relaterede oplevelser og kulturtilbud udviklet i samspil mellem lokale kulturinstitutioner, detailhandlende, m.fl.

Ambitionen bør være at udvikle et par større events, som har bred tiltrækning blandt danske og tyske turister.





### 3. Levende bymidter gennem styrket detailhandel og turisme - forslag til konkrete indsatser

5

#### **Styrke feriehusturisternes brug af kommunens handelsmiljøer**

Årligt besøger tusindvis af turister Esbjerg og Fanø Kommune. Langt hovedparten bor i feriehuse og kommer for at nyde naturen, Vesterhavet og attraktioner i nærområdet som fx Vadehavscentret, Ribes Vikinger, Fiskeri- og Søfartsmuseet og Ribe by, m.v. Der er et stort potentiale i at få de mange turister til at bruge mere tid på at besøge de større bycentre i Esbjerg Kommune. Det kan både sikre øget omsætning i butikkerne, tilføre mere liv i bymidterne og generelt styrke det økonomiske bidrag fra turismen i Esbjerg Kommune. Det foreslås, at Esbjerg Kommune indgår et samarbejde med Destination Vadehavskysten om en målrettet indsats for at tiltrække flere turister til kommunens handelsmiljøer. Relevante elementer i indsatsen kan fx være:

- Samlet markedsføring af events, attraktioner og kulturtilbud i de større byer målrettet feriehusturisterne.
- Mere fleksible åbningstider i butikkerne mv.
- Styrket markedsføring på både dansk, tysk og engelsk på udvalgte steder.

6

#### **Styrket erhvervservice målrettet detailhandel og oplevelseserhverv**

Det foreslås, at Business Esbjerg og handelsstandsforeninger indgår i et tættere samarbejde om, hvordan tilbud i erhvervsfremmesystemet kan udnyttes bedre blandt virksomheder inden for detailhandel og oplevelseserhverv.

Det kan bl.a. være relevant at gøre en målrettet indsats for at:

- Tilbyde styrket inspiration og sparring om forretningsudvikling i detailhandlen, fx muligheder for at kombinere nethandel og fysiske butikker.
- Knytte erhvervsfremmeaktører og detailhandlen tættere sammen – evt. med de lokale handelsstandsforeninger som bindeled.
- Facilitere netværk og samarbejder om koncepter og oplevelsestilbud på tværs af aktører i detailhandlen (især relevant for nye butikker).





## 4. Kommunal virksomhedsbetjening i topklasse

### **Vision:**

*Virksomheder skal opleve Esbjerg Kommune som en erhvervsvenlig kommune, der udviser forståelse for den enkelte virksomheds behov og arbejder professionelt med at levere en god serviceoplevelse.*

### **Mål:**

- *Esbjerg Kommune skal fastholde sin placering i toppen blandt danske kommuner med den korteste sagsbehandlingstid for bygge- og miljøsager.*
- *Andelen af virksomheder, der er tilfredse med kommunen, skal være stigende hvert år frem mod 2030. Det gælder både i forhold til kommunens sagsbehandling og blandt brugervirksomheder på beskæftigelsesområdet, det tekniske område samt brugere af Business Esbjergs erhvervsserviceydelser .*

### **Centrale indsatsområder:**



#### **Styrke den virksomhedsrettede information:**

*Styrke virksomhedsrettet information (i vejledninger, mv.) med henblik på at frigøre tid hos den enkelte sagsbehandler, som kan bruges på bedre service.*



#### **Styrket virksomhedsforståelse:**

*Forstærke virksomhedsforståelsen blandt relevante sagsbehandlere, bl.a. ved at sikre tættere samspil mellem relevante dele af forvaltningen og Business Esbjerg.*



#### **Styrket servicekultur:**

*Målrettet arbejde med udvikling af en stærk servicekultur. Fokus er på virksomhedernes oplevelse af god service og konkrete kompetencer og værktøjer, der kan sikre et højt serviceniveau.*



## 4. Kommunal virksomhedsbetjening i topklasse – udfordringer

### Hvad er udfordringen?

Virksomhederne skal opleve at få en god og effektiv service, når de er i dialog med Esbjerg kommune omkring fx byggesager, miljøsager, rekruttering og andre områder, som involverer samspil med kommunale sagsbehandlere og når de benytter lokal erhvervsservice udbudt af Business Esbjerg.

Esbjerg Kommune har løbende fokus på at sikre et højt serviceniveau til de lokale virksomheder. Det afspejler sig bl.a. i, at Esbjerg Kommune har relativt korte sagsbehandlingstider, og at kommunen er gået adskillige pladser frem på DI's årlige måling af danske kommuners erhvervsvenlighed.

Men virksomhedernes krav og forventninger til serviceniveauet i kommunen øges hele tiden. Det er vigtigt, at der løbende arbejdes med at løfte serviceniveauet.

Et højt serviceniveau handler både om at sikre korte sagsbehandlingstider, men også om professionel sagsbehandling, hvor medarbejdere i kommunen:

- Er godt rustet til at forstå virksomhedernes udfordringer og behov.
- Kan være en konstruktiv sparringspartner, som evner at finde de gode løsninger inden for gældende regler og rammer.
- Evner at formidle relevant information om krav, regler og rammer i et letforståeligt sprog, så virksomhederne har et klart billede af sagsgange, svarfrister, mv.

Esbjerg Kommune skal fortsætte arbejdet med at styrke virksomhedernes tilfredshed på alle væsentlige berøringsflader mellem kommunens medarbejdere og de lokale virksomheder.

Det handler både om at styrke kommunikationen, så virksomhederne har et klart billede af rammer, krav og frister, men også om at skabe gode rammer for, at medarbejderne i Esbjerg Kommune er godt rustet til at forstå virksomhedernes behov. På den måde kan medarbejderne blive en hjælp og sparringspartner i forhold til at finde velfungerende løsninger.





## 4. Kommunal virksomhedsbetjening i topklasse – forslag til konkrete indsatser



1

### Formaliseret dialog mellem kommune og erhvervsliv:

Det er vigtigt, at der er en tæt og god dialog mellem Esbjerg Kommune og de lokale virksomheder om samarbejdet med kommunen, og hvor der kan være behov for at styrke den virksomhedsrettede service.

Det foreslås, at Business Esbjerg får ansvar for at facilitere et årligt møde mellem Business Esbjerg og ledere i relevante dele af forvaltningen. Målet med møderne er at dele viden om, hvordan samarbejdet mellem virksomheder og kommune opleves, for i fællesskab at udvikle ideer til at forbedre serviceoplevelsen. Målet er at etablere en stærk forståelsesbro mellem kommune og erhvervsliv. Business Esbjerg vil forud for møderne stå for at samle tilbagemeldinger fra lokale virksomheder, som nyligt har samarbejdet med kommunen om fx bygge- og miljø-sager, rekruttering, mv.

2

### Tovholder til SMV'ere med komplekse sager:

Esbjerg Kommune gør et stort arbejde for at sikre, at større virksomheder med komplekse sager, der berører forskellige forvaltningsområder, gives særlig opmærksomhed. Ofte tilbydes en håndholdt service for at sikre et smidigt sagsforløb.

Ofte vil mindre og mellemstore virksomheder med en mere sporadisk kontakt med kommunen have behov for vejledning om sagsgange, dokumentationskrav og hjælp til at identificere relevante kontaktpersoner mv.

Det foreslås, at Esbjerg Kommune arbejder for at sikre, at mindre og mellemstore virksomheder med byggesager, miljø-sager mv. mere systematisk tilbydes mulighed for at få tilknyttet en tovholder/sparringspartner i forvaltningen. Det skal være en person, der kender til de kommunale sagsgange og processer. Personen kan bistå de mindre virksomheder med at navigere i de kommunale beslutningsgange og deraf sikre et overblik og mere sammenhængene sagsforløb.

3

### Styrket kommunikation og vejledning:

Virksomhederne skal nemt kunne finde relevant information på kommunens hjemmeside. Vejledningsmateriale, som er godt formidlet og tager afsæt i typiske sagstyper, er ikke blot en hjælp for virksomhederne. Det er også et vigtigt værktøj til at frigøre tid hos den enkelte sagsbehandler, som kan bruges på bedre service og hurtigere sagsbehandling.

Det foreslås, at Esbjerg Kommune foretager en systematisk gennemgang af information og vejledningsmateriale på områder, hvor kommunen har berøring med det lokale erhvervsliv og i dialog med Business Esbjerg sikrer effektiv virksomhedsrettet kommunikation. Ambitionen bør være, at der findes let tilgængelig information og vejledningsmateriale om sagsgange, dokumentationskrav mv., så der sikres en god forventningsafstemning og effektiv sagsbehandling.



# Stærke partnerskaber og effektiv resultatopfølgning

En effektiv lokal erhvervsfremmeindsats kræver, at mange forskelligartede aktører (bl.a. uddannelsesinstitutioner, toneangivende virksomheder, kommune, lokale erhvervsfremmeaktører, m.fl.) samarbejder tæt om initiativer og tiltag, der bidrager til at gøre Esbjerg Kommune til en af Danmarks førende erhvervskommuner.

Det er afgørende, at der er en effektiv organisering af samarbejdet, som sikrer, at de enkelte aktører tager ejerskab over de fælles visioner og bidrager til at indfri relevante succeskriterier.

Det kan ske ved at:

- Formulere klare mål for udviklingen på centrale indsatsområder, som de forskellige aktører kan se sig selv i og benytte som pejlemærker i deres arbejde.
- Sikre, at konkrete mål og succeskriterier afspejles i resultatkontrakterne med vigtige operatører, som varetager centrale erhvervsfremmeopgaver på vegne af kommunen som fx Business Esbjerg, Education Esbjerg, Destinationsselskab, m.fl.
- Sikre, at der sker en systematisk opfølgning i forhold til fremdrift, resultatskabelse og samspil mellem de større indsatser.

Det anbefales, at Esbjerg Kommune sammen med relevante operatører tager ansvar for at formulere klare mål og succeskriterier på alle væsentlige indsatsområder, og at målene indarbejdes i resultatkontrakterne med de relevante organisationer.

Det foreslås endvidere, at Esbjerg Kommune i dialog med de centrale operatører vurderer resultatskabelsen mindst en gang årligt. Det kan fx ske i regi af eksisterende fora, hvor repræsentanter fra hhv. uddannelse, erhvervsliv, lokal erhvervsfremme, kommune, m.fl. allerede mødes.

På de områder, hvor fremdriften ikke vurderes at være tilstrækkelig, anbefales det, at Esbjerg Kommune går i dialog med relevante operatører. Her bør de i fællesskab vurdere, hvordan indsatserne kan justeres og styrkes med henblik på at realisere de overordnede mål og visioner på området.



**IRIS GROUP**

CHRISTIANS BRYGGE 28, 1. SAL | DK-1559 KØBENHAVN V

IRISGROUP@IRISGROUP.DK | WWW.IRISGROUP.DK